

健行科技大學國際企業經營系(國企系)

2017 年藍鵲盃「全國航空服務創意造型紙圖競賽」簡章

一、宗旨

本次競賽之宗旨有二：其一，透過對航空公司地勤/空服員服裝、髮型、彩粧、整體造型之分組競賽，讓美容、服裝、時尚與家政科學生瞭解其高職三年所學與航空服務業實有密切之關聯性，鼓勵彼等未來從事航空服務相關之工作。其二，透過機身彩繪競賽，讓商管群與海事群學生體會航空服務業迷人之處，激發彼等未來投身國際航空運輸事業之意願。

二、主辦單位

健行科技大學國企系「航空服務與行銷企劃組」。

三、報名日期及競賽時間

本次競賽免收報名費；茲將報名日期、網址與競賽時間說明於下。

1.報名日期：中華民國 106 年 11 月 27 日(星期一)至 12 月 21 日(星期四)中午 12:00。請儘量利用網路報名，報名網址：<https://goo.gl/forms/GbVbw0ixfyevTq3j1> (請詳細填寫各項資料)

2.競賽日期：中華民國 106 年 12 月 22 日(星期五)。競賽當日活動時間排程如表 1 所示。

表 1 競賽當日時間表

時間	活動主題	活動內容競賽時間	活動地點	備註
09:00-09:30	選手報到	參賽學生蒞臨健行校園	商學院二樓C203教室	
09:30-09:50	預備時間	國企系莊主任致詞並介紹規則	商學院二樓C203教室	
09:50-10:00	選手就位 (暫訂四樓 C404 及 C405B 二間)		12月21日下午公告於國企系網頁(若有變動以當天公告為主)	
10:00-12:00	競賽時間 (暫訂四樓C404及C405B二間)			
12:00-12:30	休息用餐(三樓C303室)			
12:30-13:30	評審時間	1. 評審老師進行評審。 2. 參賽師生參觀國企系、時尚系教學環境	航空服務組專業教室 C403、C404、C405B 及 A 棟	
13:30-14:30	頒獎暨閉幕式	頒獎/閉幕/合照	二樓 C203 室	
14:30-16:00	活動結束~快樂賦歸~期待下次再會			

休息室：商學院三樓 C303 室

三、競賽地點

競賽之舉行地點為：桃園市中壢區健行路 229 號，健行科技大學商學館三樓及四樓。競賽當天使用之場地須待報名截止日參賽人數確定後，方於國企系網頁公告之。

四、競賽組別與參賽資格

茲將本次競賽之分組組別、參賽選手資格以及各組出賽成員人數規定彙列於表 2。

表 2 競賽組別與參賽資格

組次	競賽組別	參賽資格	成員人數	備註
1	制服設計組	1.高中、高職家政群生活應用類之科、班、學程學生。(詳列於本表附註 1)	團體出賽：3 至 4 人 個人出賽：1 人	1. 每人限報一組。 2.不論團體出賽或個人出賽，皆須設置一至二名指導老師。 3.不分團體出賽或個人出賽，每組選出前三名及佳作若干名。 4.除表列之參賽資格外，其他經主辦單位審核通過之高中職科、學程、班之學生亦得報名參賽。
2	髮型設計組		團體出賽：3 至 4 人 個人出賽：1 人	
3	彩粧設計組		團體出賽：3 至 4 人 個人出賽：1 人	
4	整體設計組		團體出賽：3 至 4 人 個人出賽：1 人	
5	飛機彩繪組	高中、高職商管群及海事群之科、班、學程學生。(詳列於本表附註 2)	團體出賽：3 至 4 人 個人出賽：1 人	

附註 1：家政群生活應用類之科、班、學程包括：時尚造型科(學程)、美髮造型科、服裝設計科(學程)、服裝科、流行服飾科、美容科、家政科、時尚模特兒科(班)、美顏技術班...等；皆含進修部。

附註 2：商管群及海事群之科、班、學程包括：商業經營科、國際貿易科、資料處理科、會計事務科、農場經營科、電子商務科、流通管理科、農產行銷科、航運管理科、商業服務學程...等(以上為商管群)，輪機科、航海科、船舶機電科、...等(以上為海事群)；皆含進修部。

五、競賽規則及評審重點

茲將本次競賽各組之競賽規則、進行方式及評審重點說明於後。

(一)競賽規則

1.競賽時間一律為 90 分鐘；遲到者於競賽開始 20 分鐘後不得入場；提前完成者須於競賽開始 60 分鐘後方可繳交作品，並至休息區等待競賽結束。

2.本次紙圖競賽，第 1 組(制服設計組)、第 2 組(髮型設計組)及第 5 組(飛機彩繪組)之參賽者可選擇以下兩種方式之一作答：(1)手工繪圖，或(2)手工剪貼圖案；第 3 組(彩粧設計組)及第 4 組(整體設計組)之參賽者限採手工繪圖作答。不論選擇何種作答方式，均須於網路報名時勾選，且不得臨場變更。所有答題作業，均須於競賽現場完成，並作答於主辦單位提供之圖紙上。

3.請參賽者自備作答所需之工具，如：顏料、化粧品、畫筆、色筆、美工刀、剪刀...等器材。選擇「手

工剪貼圖案」作答之參賽者，請備妥所需圖樣或圖案電子檔，惟請勿先行列印，以免不合試題圖紙要求之尺寸規格，主辦單位將於比賽現場備妥兩部彩色印表機，專供列印所需圖檔。

4. 競賽進行時，主辦單位可斟酌出賽選手之作答狀況，酌量延長各組競賽時間。

(二) 競賽進行方式與評審重點

茲將本次競賽之競賽進行方式與各組評審重點說明於下。

1. 制服設計組

(1) 競賽方式：於限定時間內完成航空公司地勤/空服員制服之紙圖設計；作業方式可選擇手工繪圖或手工剪貼圖案。請留意：(a) 競賽用題目圖紙印有模特兒正面及背面圖像，故需完成套裝之正面及背面設計圖(b) 航空公司地勤/空服員套裝制服之上衣必須配以領巾，圖紙規格請參閱【範例 1】。

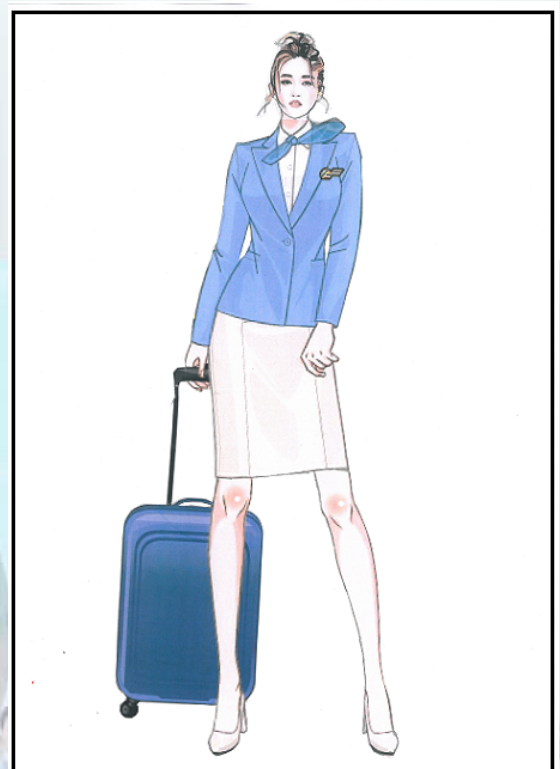
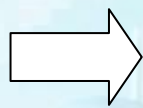
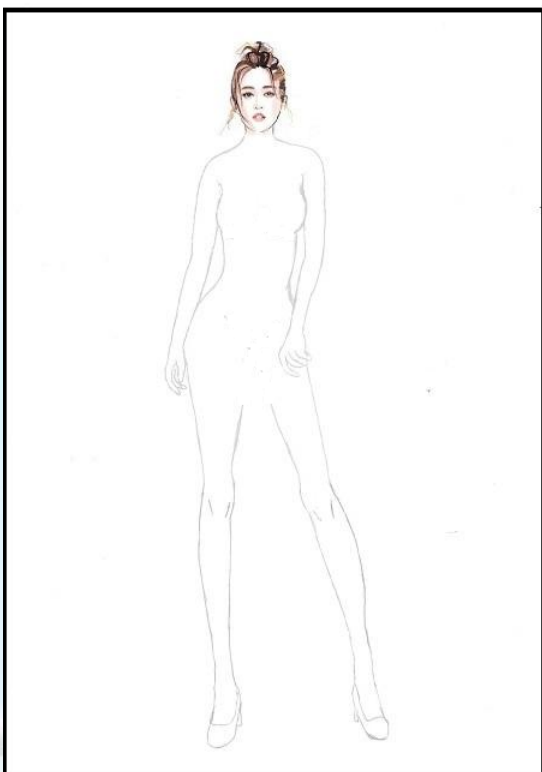
(2) 評審重點：是否切合主題(地勤/空服員套裝制服)、具創意性、實用性與美感；為考量制服造型之美觀，建議可搭配帽子、袋物、其它配件或飾物。

(3) 配分比重：切合主題 25%、創意 25%、美感 25%、實用性 25%。

【範例 1】 左圖為圖紙樣張，右圖為完成之紙圖設計，圖中之行李箱為自由選擇搭配之品項。(按：本例為示意圖，並非競賽用題目，故僅列舉正面圖例)

題目圖紙為 A2 規格：59.4 公分×42 公分，模特兒約為真人身高 1/4.5。

完成之紙圖設計



2. 髮型設計組

(1) 競賽方式：於限定時間內完成航空公司地勤/空服員髮型設計與配色之紙圖作業；作答方式可選擇

手工繪圖或手工剪貼圖案。請注意：航空公司空服員按規定除短髮外必須梳理包頭。圖紙規格請參閱【範例 2】

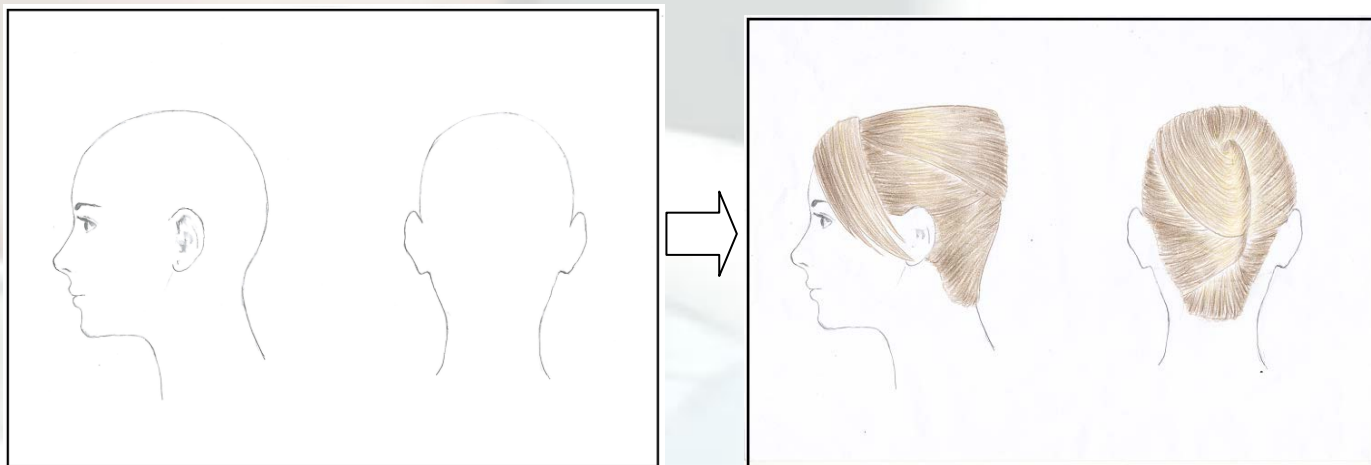
(2)評審重點：請根據實用包頭之設計原則，裝飾不可超過 1/5，以著色代表染髮，髮色不宜超過 3 種；此外皆自由發揮設計，惟需符合現代人造型。

(3)配分比重：創意 30%、美感 30%、實用性 40%。

【範例 2】

題目圖紙為 A2 規格：59.4 公分×42 公分，模特兒頭部與真人比例約為 1：1。

完成之紙圖設計



3.彩粧設計組

(1)競賽方式：於限定時間內完成航空公司地勤/空服員臉部彩粧之紙圖作業；限採手工繪圖；圖紙規格請參閱【範例 3】

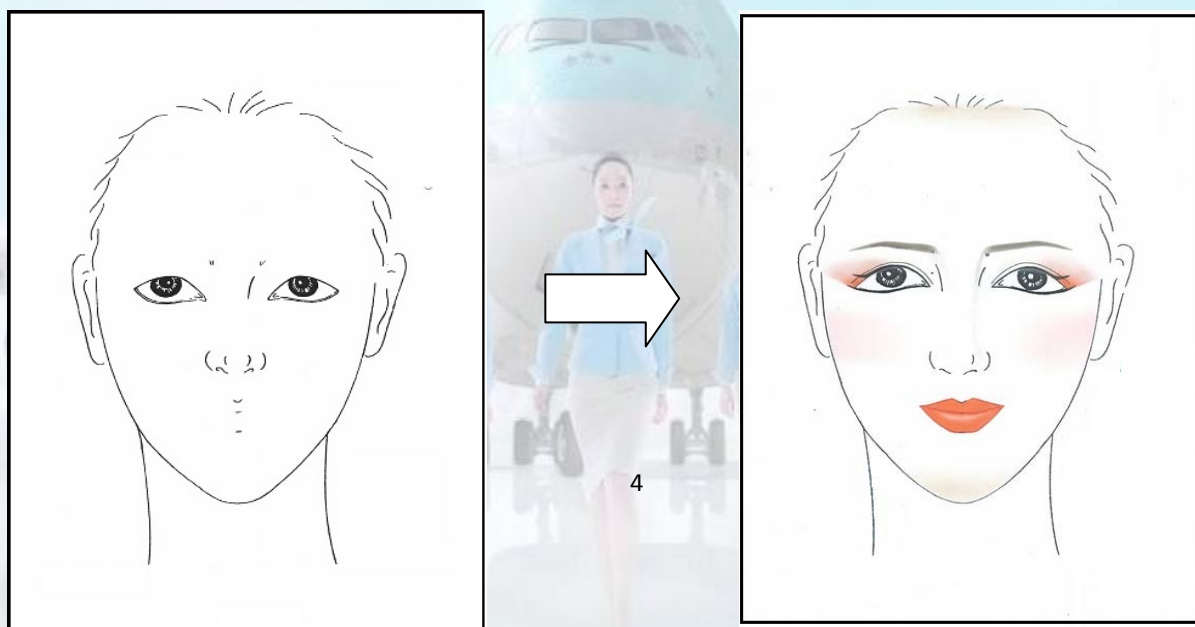
(2)評審重點：各家航空公司並未對地勤/空服員之臉部彩粧加以限制。紙圖作業可不打粉底、不加任何裝飾品；完成設計圖時，須保持紙面乾淨。

(3)配分比重：創意 30%、美感 30%、實用性 40%。

【範例 3】

題目圖紙為 A3 規格：42 公分×29.7 公分，模特兒臉部與真人比例約為 1：1。

完成之紙圖設計



4. 整體設計組：

(1) 競賽方式：限定時間內完成航空公司地勤/空服員髮型及臉部彩粧整體設計；限採手工繪圖；圖紙規格請參閱【範例 4】。

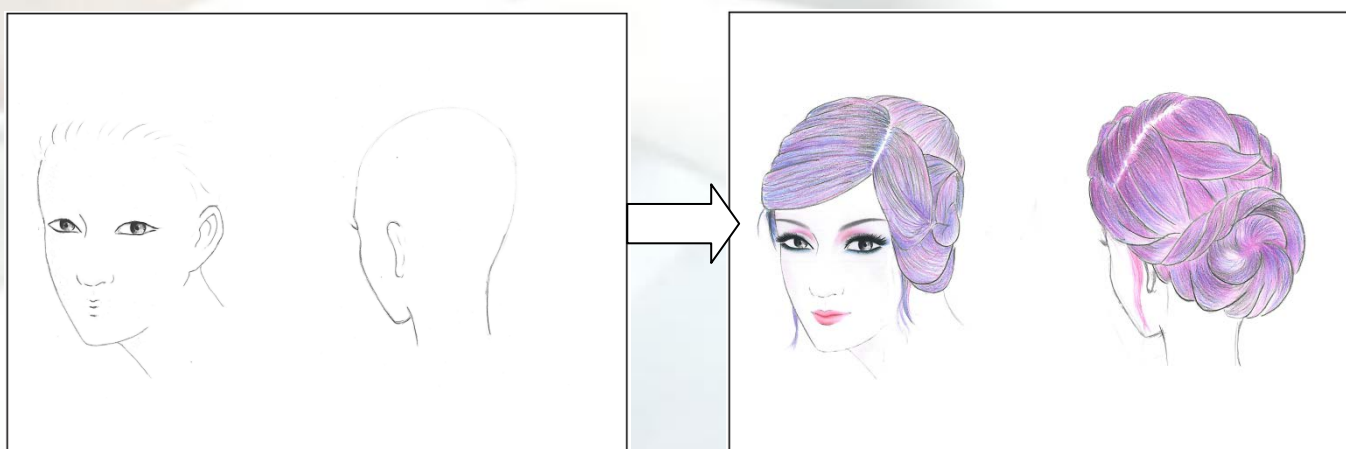
(2) 評審重點：除了髮型之外，各家航空公司並未對地勤/空服員之頭部造型加諸限制，因此髮型及臉部彩粧整體設計之重點，除了創意、實用與美感之外，應能展現立體感；可斟酌使用裝飾品以達前述效果。

(3) 配分比重：創意 25%、美感 25%、實用性 25%；立體感 25%。

【範例 4】

題目圖紙為 A2 規格：59.4 公分×42 公分，模特兒頭型與真人比例約為 1：1。

完成之紙圖設計



5. 飛機彩繪組

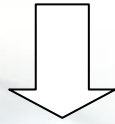
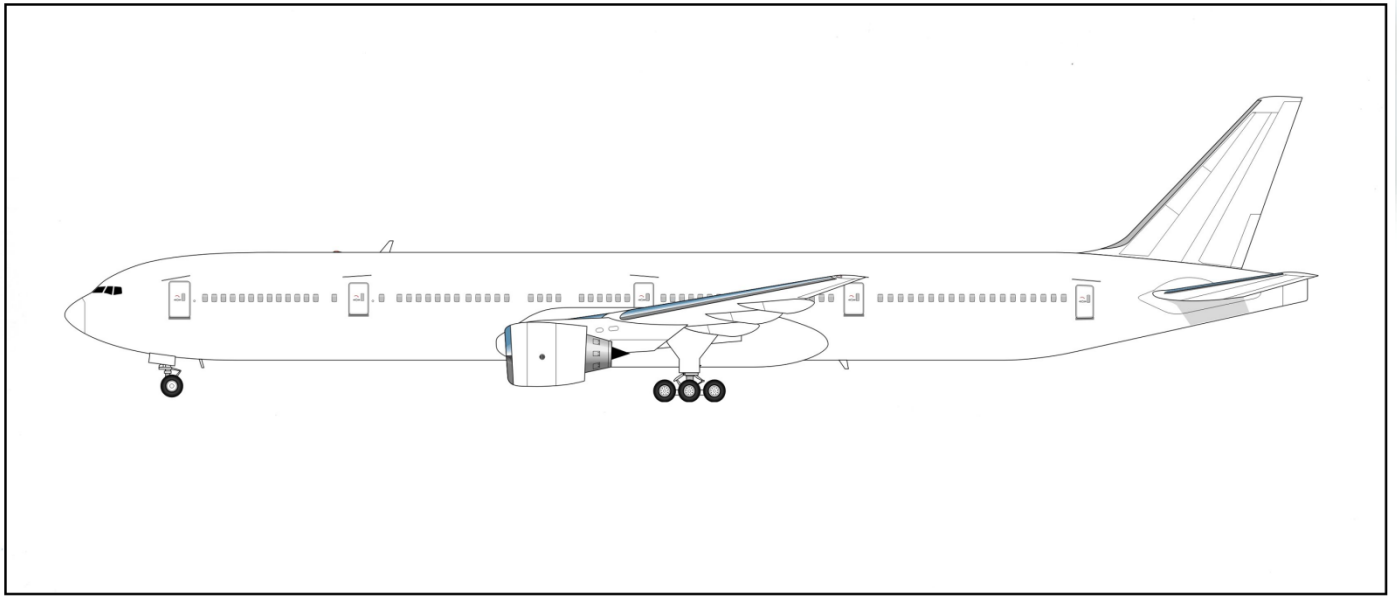
(1) 競賽方式：從主辦單位提供之機型圖紙選擇一張，於限定時間內完成機身彩繪紙圖作業；機身彩繪之主題應力求展現自己就讀學校之科、班特色，如：「XX 高商 YY 科」，或「XX 高商 YY 科 Z 班」；作答方式可選擇手工繪圖或手工剪貼圖案；圖紙規格請參閱【範例 5】。

(2) 評審重點：航空公司之機身彩繪素以外觀醒目、構圖精緻著稱，故機身彩繪之評審重點，在於如何以創意之圖樣展現特色，追求視覺效果以達行銷目的。採手繪作答者，可酌量使用水性彩色筆繪圖；中英文字體可用手寫，不一定要用電腦排打列印。

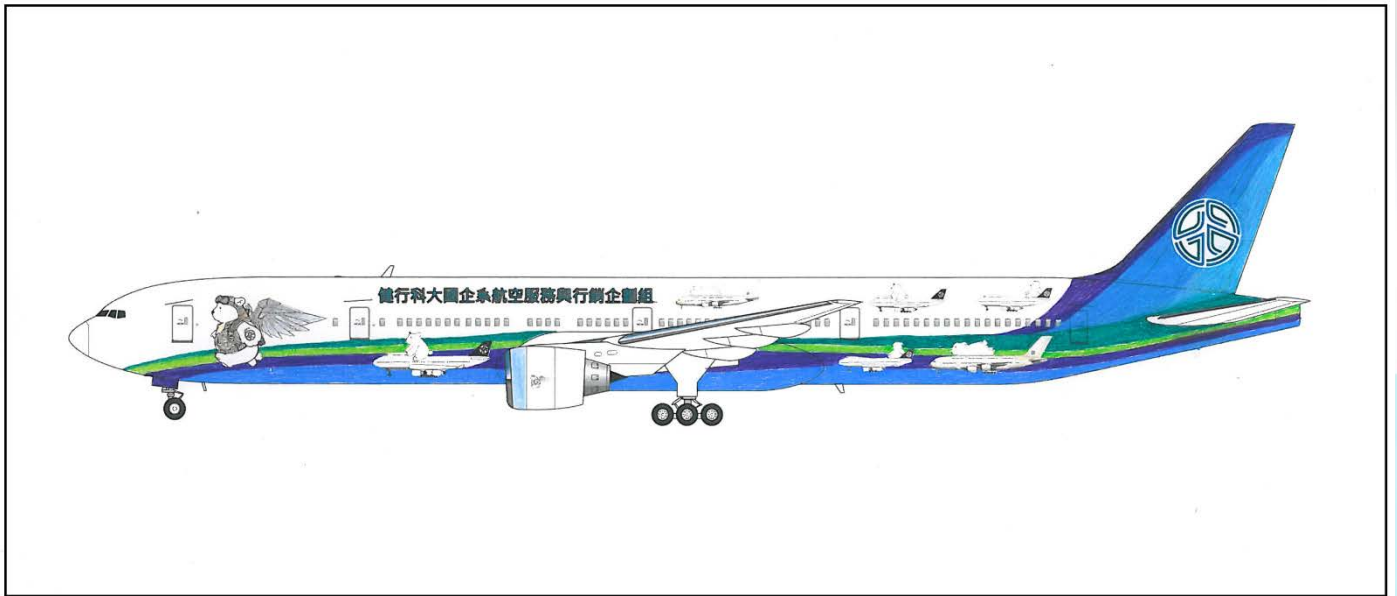
(3) 配分比重：創意 30%、美感 30%、學校科(班)特色 40%。

【範例 5】

題目圖紙為 A2 規格：59.4 公分×42 公分，圖中飛機之比例為 1：160，長約 45 公分。



完成之紙圖設計



六、獎項與獎金

團體出賽與個人出賽之作品一同評比，每組取前三名及佳作若干名，得獎作品之獎項與獎金分配如下。

冠軍：每組乙名，頒發獎金 2,000 元及獎盃乙座；獎狀每人乙張。

亞軍：每組乙名，頒發獎金 1,000 元及獎盃乙座；獎狀每人乙張。

季軍：每組乙名，頒發獎金 500 元及獎盃乙座；獎狀每人乙張。

佳作：每組若干名，獎狀每人乙張。

七、注意事項

本次競賽之應注意事項如下：

- 1.當日完成競賽並全程參予活動之參賽者皆可領取主辦單位頒發之研習證明乙份。
- 2.為免預期外事件或突發狀況影響比賽之進行，主辦單位有權臨場修改若干規定(包括競賽時間)，以利競賽能夠公平與公正之進行。
- 3.若有任何問題，敬請來電國企系系辦公室詢問，電話：03-4581196 分機 6301。
MAIL：ib@uch.edu.tw



報名網址

